



ГОСУДАРСТВЕННОЕ УНИТАРНОЕ ПРЕДПРИЯТИЕ ОРЛОВСКОЙ ОБЛАСТИ

**МЕЖРЕГИОНАЛЬНОЕ БЮРО
ТЕХНИЧЕСКОЙ ИНВЕНТАРИЗАЦИИ**

**ПРОЕКТ ПЛАНИРОВКИ С ПРОЕКТОМ
МЕЖЕВАНИЯ ТЕРРИТОРИИ
ЛИНЕЙНОГО ОБЪЕКТА**

**Строительство линейного объекта «Газораспределительные сети по ул.
Казанской, пер. Новый в п. Казанский Мценского района Орловской
области»**

пгт. Кромы

7/8-510907

Заказчик: администрация Мценского района

Исполнитель

С.Л. Павлов

Руководитель Кромского отделения Т.И. Балашова

Изм.	№ док.	Подп.	Дата

2016

Взам. инв. №	
Подпись и дата	
Инв. № подл.	

СОДЕРЖАНИЕ

лист

1	Проект планировки территории. Основная (утверждаемая) часть	5
1.1	Пояснительная записка	6
1.1.1	Общая часть	6
1.1.2	Данные о районе и участке строительства. Характеристика участка. Градостроительные и природные условия	7
1.1.3	Геологическое строение и рельеф	8
1.1.4	Особо охраняемые природные территории.	9
1.1.5.	Межевание формируемых земельных участков, планируемых для предоставления физическим и юридическим лицам для строительства	11
1.2	Графическая часть	12
	Схема границ административно-территориальных образований	13
	Разбивочный чертеж красных линий	14
2	Проект планировки. Материалы по обоснованию проекта планировки (обосновывающая часть)	15
2.1	Пояснительная записка	16
2.1.1	Обоснование положений по размещению линейного объекта.	16
2.1.2	Обоснование параметров линейного объекта	16
2.1.3	Технико-экономические характеристики газопровода	16
2.1.4	Обоснование размещения линейного объекта на планируемой территории	17
2.1.5	Природно-климатические условия	18
2.1.6	Характеристика полосы отвода	18
2.1.7	Сведения о категории земель на которых располагается объект капитального строительства	18
2.1.8	Обоснование технических решений по строительству в зонах с особыми условиями территории, планировочные ограничения	19
2.1.9	Охрана окружающей среды	20
2.1.10	Мероприятия по защите территории от чрезвычайных ситуаций природного и техногенного характера, мероприятия по гражданской обороне и обеспечению пожарной безопасности.	20
2.1.11	Иные вопросы планировки территории.	20
2.2	Графическая часть	22
	Опорный план М 1:1000	23
	Проект планировки территории. М 1:1000	24
3	Проект межевания территории	25
3.1	Пояснительная записка. Общая часть	27
3.1.1	Межевание территории	27
3.1.2	Формирование красных линий и координаты	27
3.1.3	Формирование земельных участков проектируемого линейного объекта	29
3.1.4	Параметры проектируемых земельных участков	30

7/8-510907

Лист

3

Изм. Кодуч. Лист №док. Подпись Дата

3.1.5	Таблица координат поворотных точек формируемого земельного участка	30
3.1.6.	Правовой статус объектов межевания	32
3.1.7	Рекомендации по порядку установления границ на местности	
3.1.8	Объекты культурного наследия	
3.2	Графическая часть	
3.2.1	Схема границ зон с особыми условиями использования территории	
3.2.2	Чертеж межевания территории. М1:1000	
4	Приложения	
4.1	Техническое задание на разработку проекта планировки территории с проектом межевания территории линейного объекта «Газораспределительные сети по ул. Казанской, пер. Новый в п. Казанский Мценского района Орловской области» от 31.12. 2014 года	
4.2	Приказ управления градостроительства, архитектуры и землеустройства Орловской области № 01-21/153 от 15.08.2016 г. «О разработке проекта планировки и проекта межевания территории для строительства линейного объекта «Газораспределительные сети по ул. Казанской, пер. Новый в п. Казанский Мценского района Орловской области»	
4.3	Письмо управления градостроительства, архитектуры и землеустройства Орловской области № 92/2666 от 06.10.16 г.	
4.3.1	Письмо отдела коммунального хозяйства администрации Мценского района Орловской области № 661 от 06.10.2016 года	
4.3.2	Письмо администрации Подберезовского сельского поселения Мценского района Орловской области № 142 от 04.10.2016 года	
4.4	Письмо управления экологической безопасности и природопользования Орловской области № УЭ –1926 от 22.09.2016 г.	
4.5	Письмо управления по государственной охране объектов культурного наследия Орловской области № 1102 от 16.09.2016 г.	
4.6	Технические условия на пересечение автомобильной дороги Мценск – Высокое – Мельнь на км 3+590 в Мценском районе Орловской области № 2930-16 от 17.10.2016 г.	
4.7	Согласование представителя СНТ «Зеленая Роща»	
4.8	Согласование представителя СНТ «Зеленая Роща»	
4.9	Технические условия на пересечение автомобильной дороги Мценск – Высокое – Мельнь на км 3+590 в Мценском районе Орловской области № 2930-16 от 17.10.2016 г.	

										Лист
										4
Изм.	Кодуч.	Лист	№док.	Подпись	Дата					

7/8-510907

**Том 1 .
Проект планировки.
Основная (утверждаемая) часть**

						7/8-510907	Лист
							5
Изм.	Кодуч.	Лист	№док.	Подпись	Дата		

ПОЯСНИТЕЛЬНАЯ ЗАПИСКА

1.1.1 Общая часть

Федеральным законом Российской Федерации от 23 июля 2013 года № 247-ФЗ «О внесении изменений в статью 701 Земельного кодекса Российской Федерации и Градостроительный кодекс Российской Федерации» уточняются требования к документации по планировке территории, предназначенной для размещения линейных объектов транспортной инфраструктуры федерального значения, регионального значения и местного значения, а также устанавливаются требования к инженерным изысканиям, необходимым в целях подготовки такой документации.

По новым требованиям разработка проектной документации для строительства или реконструкции таких объектов должна осуществляться на основании проекта планировки и проекта межевания территории.

Согласно пункту 2 (в) «Положения о составе разделов проектной документации и требованиях к их содержанию», утвержденного постановлением Правительства Российской Федерации от 16.02.2008 года № 87, к линейным объектам относятся автомобильные и железные дороги, линии связи, линии электропередачи, магистральные трубопроводы и другие подобные объекты.

Линейный объект – «Газораспределительные сети по ул. Казанской, пер. Новый в п. Казанский Мценского района Орловской области» от существующего межпоселкового подземного стального газопровода высокого давления Ø159мм к н.п.Ядрино (ГРС «Мценская») - «пашня (земли ООО «Развитие») - пашня (земли дольщиков) - выгон (земли Подберезовского с/п) - просека (земли Подберезовского с/п) – ул. Казанская, пер. Новый п. Казанский. Строительство газопровода обусловлено необходимостью обеспечить бесперебойную и безаварийную подачу газа потребителям, а также стабилизировать давление газа в данном районе.

Решения, представленные в проекте планировки, совмещенным с проектом межевания территории, выполнен в соответствии с требованиями действующих на территории РФ и Орловской области нормативных документов.

Перечень основных документов :

- Градостроительного кодекса Российской Федерации (с изменениями, внесенными Федеральным законом от 21.07.2014 №219-ФЗ) 22.12.2004 и Федеральным законом № 247-ФЗ от 23.07.2013 г.;

-Земельного кодекса Российской Федерации;

- Федеральный закон от 27.12.2002 года № 184-ФЗ «О техническом регулировании»

-Градостроительного кодекса Орловской области, утвержденный решением областного Совета народных депутатов от 17 марта 2004 года № 389-ОЗ (с изменениями и дополнениями);

- Генеральный план Подберезовского с/п. Мценского района Орловской области;

- Схема территориального планирования Мценского района Орловской области;

- Сведений государственного кадастра недвижимости, представленных в форме кадастровых планов территории (электронный документ);

- проектной документации на строительство газопровода, разработанной ОАО «Промводпроект» г. Орёл 2016 года;

-Постановление Правительства Орловской области от 01 августа 2011 года № 250 (ред. От 03.09.2012 года) «Об утверждении региональных нормативов градостроительного проектирования Орловской области»

- лицензии на осуществление геодезической деятельности № 57-00003Г от 08 июля 2011 г.;

											Лист
Изм.	Кодуч.	Лист	№док.	Подпись	Дата					7/8-510907	6

- Федеральный закон от 06.10.2003 года № 131 – ФЗ «Об общих принципах организации местного самоуправления в Российской Федерации»;
- Федеральный закон от 10.01.2002 г. № 7-ФЗ «Об охране окружающей среды»;
- Федеральный закон от 25.06.2002 г. № 73 – ФЗ «Об объектах культурного наследия (памятниках истории и культуры) народов Российской Федерации.»;
- Закон Орловской области от 10.11.2014 г. № 1686-ОЗ «О перераспределении полномочий между органами местного самоуправления муниципальных образований Орловской области и органов государственной власти Орловской области»;
- Свод правил СП 42-102-2004 проектирование и строительство газопроводов.
- приказ Управления градостроительства, архитектуры и землеустройства Орловской области № 01-21/153 от 19.08.2016 года «О разработке проектов планировки и проекта межевания территории для строительства линейного объекта «Газораспределительные сети по ул. Казанской, пер. Новый в п. Казанский Мценского района Орловской области» .

1.1.2 Данные о районе и участке строительства. Характеристика участка. Градостроительные и природные условия.

Согласно СНИП 23-01-99* «Строительная климатология» Орловская область находится в климатическом районе II В.

Климатические показатели приведены в таблице 1.

Объект изысканий расположен в пределах Среднерусской возвышенности, представляет собой эрозионно- денудационную равнину с абс. отметками до 280м. В структурно- тектоническом отношении возвышенность соответствует Воронежской антеклизе - приподнятой части докембрийского кристаллического фундамента, перекрытого маломощным чехлом осадочных отложений девонского, юрского и мелового возрастов

1.2.1 Климат

Температура воздуха °С, с обеспеченностью 0,94	-13
Абсолютная минимальная температура воздуха, °С	-39
Средняя суточная амплитуда температуры воздуха наиболее холодного месяца, °С	6,0
Средняя месячная относительная влажность воздуха наиболее холодного месяца, %	84
Средняя месячная относительная влажность воздуха в 15ч. наиболее холодного месяца, %	82
Количество осадков за ноябрь- март, мм	78
Преобладающее направление ветра за декабрь- февраль	Ю
Максимальная из средних скоростей ветра по румбам за январь, м/с	4,7
Средняя скорость ветра м/с, за период со средней суточной температурой воздуха <8°С	4,0

Климатические параметры тёплого периода

Барометрическое давление	992
Температура воздуха °С, с обеспеченностью 0,95	23
Температура воздуха °С, с обеспеченностью 0,98	26
Средняя максимальная температура воздуха наиболее жаркого месяца, °С	24,4

							7/8-510907	Лист
								7
Изм.	Кодуч.	Лист	№док.	Подпись	Дата			

Абсолютная максимальная температура воздуха, °С	40
Средняя суточная амплитуда температуры воздуха наиболее жаркого месяца, °С	10,7
Средняя месячная относительная влажность воздуха наиболее жаркого месяца, %	73
Средняя месячная относительная влажность воздуха в 15ч. наиболее жаркого месяца, %	59
Количество осадков за апрель- октябрь, мм	415
Суточный максимум осадков, мм	77
Преобладающее направление ветра за июнь- август	С
Максимальная из средних скоростей ветра по румбам за июль, м/с	4,0

Сводная таблица климатических характеристик района изысканий

Дорожно- климатическая зона	III
Господствующие ветры - тёплый период -холодный период	С Ю
Среднемесячная температура воздуха, °С: - летнего периода (июль) - холодного периода (январь)	18,7 -7,8
Температура воздуха наиболее холодной пятидневки обеспеченностью 0,92	-26
Среднегодовая температура воздуха, °С	5,7
Абсолютный минимум температуры воздуха, °С	-31
Абсолютный максимум температуры воздуха, °С	40
Количество осадков за год, мм	593
Среднее за год число дней с переходом температуры воздуха через 0° С, дней	70,5
Глубина сезонного промерзания, м	1,10
Объём снеготранспорта за зиму, м ³ /м	150

Климат территории умеренно- континентальный; природно- климатическая зона – лесостепная.

1.1.3 Геологическое строение и рельеф

Трасса проектируемого газопровода, протяжённостью 1710 м пролегает в юго-восточном пригороде Мценска между объездной а/д Москва- Симферополь и а/д идущей из Мценска на Ядрино, Подбелевец. В геоморфологическом отношении трасса приурочена к верхней части левого склона долины р. Зуши. От точки врезки в магистральный газопровод (скв.1), расположенной слева от а/д из Мценска на Ядрино, Подбелевец, трасса пересекает данную автодорогу и идёт в юго- западном направлении гипометрически поднимаясь вверх по склону долины р. Зуши. На скв. 5 предусмотрена установка ГРПШ. Далее происходит разветвление газопровода на два направления, которые идут влево и вправо по пос. Казанский. Левая ветвь трассы (скв.6) идёт вдоль по склону, в свою очередь дополнительно разделяясь на два ответвления на скв.7 и скв. 10. Правая ветвь идёт вниз по склону долины (скв. 5,9, 10) Абс. отметки поверхности трассы 169,30-188,40м. По пос. Казанский проходят ЛЭП 220/380В, водопровод, канализация; произрастает древесно- кустарниковая растительность. Расстояние от точки врезки до ближайшего жилого строения 750м.

1.1.3.1 Инженерно- геологические характеристики трассы.

										Лист
										8
Изм.	Кодуч.	Лист	№док.	Подпись	Дата					

В геологическом строении территории трассы на разведанную глубину принимают уча

стие современные техногенные (tQ_{IV}), продуктивные образования (pdQ_{IV}), залегающие на средне - верхнечетвертичных отложениях покровного характера (prQ_{II-III})

В разрезе сверху - вниз вскрываются следующие инженерно- геологические элементы

(далее ИГЭ):

1. Насыпной грунт (tQ_{IV}). Слагает насыпь а/д из Мценска на Ядрино, Подбелевец.
2. Почвенно-растительный слой (pdQ_{IV}). Залегаёт повсеместно с поверхности, отметки которой 169,30-188,40; мощность слоя 0,5-0,8м.
3. Суглинок бурый, лессовидный, просадочный, в основном легкий, полутвёрдый (prQ_{II-III}). Вскрыт всеми скважинами под почвенно-растительным слоем с глубины 0,5-0,8м от поверхности на отметках 168,60-187,70м; мощность слоя 1,2-1,5м.
4. Супесь светло- бурая тяжелая, пластичная (prQ_{II-III}). Вскрыта всеми скважинами под суглинком ИГЭ-3 с глубины 1,8-2,3м от поверхности на отметках 167,40-186,40м; вскрытая мощность слоя 0,7-2,5м.

1.1.3.2 Гидрогеологические условия

Подземные воды до гл. 4.5м не встречены.

Согласно сведениям из государственного кадастра объектов недвижимости (ГКН), объект предполагается разместить на землях населенных пунктов.

1.1.4. Заключение

Естественным основанием газопровода могут служить грунты ИГЭ-3, ИГЭ-4.

Лессовидный суглинок ИГЭ-3 обладает просадочными свойствами. Начальное просадочное давление $p_{sl} = 0.02-0.07$ МПа. Относительная просадочность ξ_{sl} при 0,05 МПа = 0,007-0,020; при 0,10 МПа = 0,013-0,031. Просадка грунта под действием собственного веса $S_{sl} = 0,00$ м, соответствует I типу просадочности грунтовых условий.

Глубина сезонного промерзания суглинка: нормативная- 1,10м; расчетная- 1,21м.

По степени морозоопасности суглинок ИГЭ-3 слабопучинистый- $R_f = 0,0013$; супесь ИГЭ-4 слабопучинистая- $R_f = 0,0014$.

По содержанию сульфатов ($SO_4^{2-} = 280$ мг/кг) суглинок ИГЭ-3 слабоагрессивен к бетону марки W4. По суммарному содержанию хлоридов и сульфатов ($Cl + SO_4^{2-} = 283$ мг/кг) суглинок ИГЭ-3 слабоагрессивен ж\б конструкциям.

Грунты по трассе обладают средней коррозионной активностью к стали

1.1.4.1 Маршрут прохождения газопровода

Проектируемый подземный полиэтиленовый газопровод высокого давления ($P \leq 0,6$ МПа) предусмотрен от существующего межпоселкового подземного стального газопровода высокого давления $\varnothing 159$ мм к н.п.Ядрино (ГРС «Мценская»). В месте врезки на ПК0+05м установлен отключающий шаровой кран в подземном исполнении.

Газопровод подземный полиэтиленовый низкого давления ($P \leq 0,003$ МПа) запроектирован от проектируемого ГРПШ-04-2У1. На входе и выходе газопроводов из ГРПШ устанавливается отключающая арматура.

									Лист
									9
Изм.	Кодуч.	Лист	№ док.	Подпись	Дата				

Трасса газопровода высокого давления с ПК0+00 по ПК0+28 проходит по пашне (земли ООО «Развитие»); с ПК0+60 по ПК3+50 и ПК3+68 по ПК7+03 - по пашне (земли дольщиков); с ПК3+50 по ПК3+68 и ПК7+03 по ПК7+15 – по выгону (земли Подберезовского с/п); с ПК 7+15 по ПК7+41 – по просеке (земли Подберезовского с/п). Часть трассы газопровода высокого давления с ПК7+41 по ПК7+76 и трасса газопровода низкого давления (ПК0+00-ПК9+34) проходит по землям населённого пункта пос. Казанский.

Прокладка газопровода через автомобильную дорогу «Москва-Симферополь – Мценск» (ПК0+28-ПК0+60) предусмотрена методом наклонно-направленного бурения установкой «Навигатор» на основании технических условий, выданных КУ ООО «Орелгосзаказчик».

Газопровод прокладывается в футляре, что обеспечивает прокладку трубопровода без повреждения полотна автодороги.

Для определения местонахождения трассы газопровода предусмотрены ориентирные столбики с опознавательными знаками по ходу газа справа на расстоянии 1м от газопровода и опознавательные знаки.

На опознавательные знаки наносятся данные о диаметре, давлении, глубине заложения газопровода, материале труб, расстоянии до газопровода, сооружения или характерной точки и другие сведения.

По всей трассе газопровода предусмотрена укладка сигнальной ленты желтого цвета шириной 0,2м с несмываемой надписью "Осторожно! Газ" на расстоянии 0,2м от верха трубы, за исключением прокола установкой «Навигатор».

При пересечении газопровода с водопроводом и канализацией предусмотрена укладка сигнальной ленты вдоль газопровода дважды на расстоянии не менее 0,2м между собой и на 2,0м в обе стороны от коммуникации.

1.1.4.2 Сведения о линейном объекте капитального строительства

Линейный объект «Газораспределительные сети по ул.Казанской, пер.Новый в пос.Казанский Мценского района Орловской области» разработан для газоснабжения жилых домов.

Газораспределительные сети запроектированы от существующего межпоселкового подземного стального газопровода высокого давления Ø159мм к н.п.Ядрино (ГРС «Мценская»).

Давление в точке врезки 0,6 МПа.

Транспортируемая среда - природный газ ГОСТ 5542-20014, плотность газа $\rho=0,681 \text{ кг/м}^3$, низшая теплота сгорания $Q_{н}^P=33499 \text{ кДж/м}^3 (7995 \text{ ккал/м}^3)$.

По рабочему давлению проектируемый подземный полиэтиленовый газопровод высокого давления относится ко II категории, проектируемый газопровод низкого давления относится к IV категории.

Газораспределительные сети - тупиковые.

Максимальный часовой расход газа по газопроводу - $75 \text{ м}^3/\text{ч}$.

На продувку и заполнение газопровода предусмотрен расход газа в объеме $13,81 \text{ м}^3$.

1.1.4.3 Особо охраняемые природные территории.

В районе прохождения проектируемой трассы газопровода особо охраняемые природные территорий регионального и местного значения отсутствуют. Письмо управления экологической безопасности и природопользования Орловской области № УЭ -1926 от 22.09.2016 г.

							7/8-510907	Лист
Изм.	Кодуч.	Лист	№док.	Подпись	Дата			10

Согласно письма управления культуры и архивного дела Орловской области № 1102 от 16.09.2016 г. в районе прохождения проектируемой трассы газопровода объектов культурного наследия (памятников археологии), а также выявленных объектов культурного наследия либо объектов, обладающих признаками объектов культурного наследия, не зарегистрировано.

1.1.5. Межевание формируемых земельных участков, планируемых для предоставления физическим и юридическим лицам для строительства.

Линейный объект – «Газораспределительные сети по ул. Казанской, пер. Новый в п. Казанский Мценского района Орловской области» - трасса газопровода высокого давления с ПК0+00 по ПК0+28 проходит по пашне (земли ООО «Развитие»); с ПК0+60 по ПК3+50 и ПК3+68 по ПК7+03 - по пашне (земли дольщиков); с ПК3+50 по ПК3+68 и ПК7+03 по ПК7+15 – по выгону (земли Подберезовского с/п); с ПК 7+15 по ПК7+41 – по просеке (земли Подберезовского с/п). Часть трассы газопровода высокого давления с ПК7+41 по ПК7+76 и трасса газопровода низкого давления (ПК0+00-ПК9+34) проходит по землям населённого пункта пос. Казанский в границах кадастровый кварталов: 57:11:1640201, 57:11:0030201.

Прокладка газопровода на всем протяжении трассы предусмотрена подземной. протяженность 1710 метров по территории Подберезовского с/п., Мценского района Орловской области.

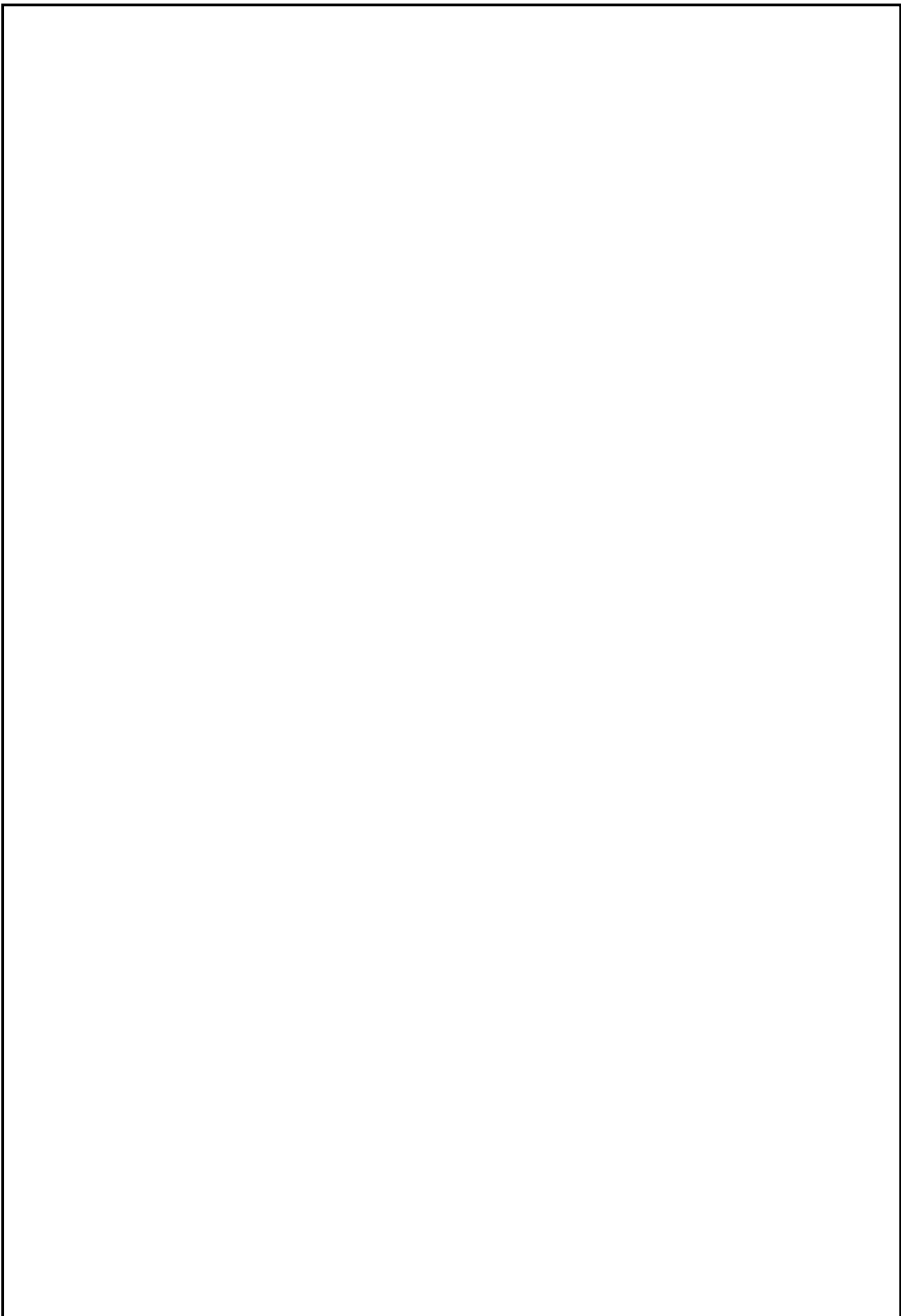
На период строительства предусмотрена полоса временного отвода земель шириной 4 метра, площадь полосы отвода 6712 кв.м. Отвод земель в постоянное пользование – 0,0013га.

Проектом учитываются существующие красные линии вдоль ул. Казанской, пер. Новый в п. Казанский. Красные линии указаны на разбивочном чертеже .

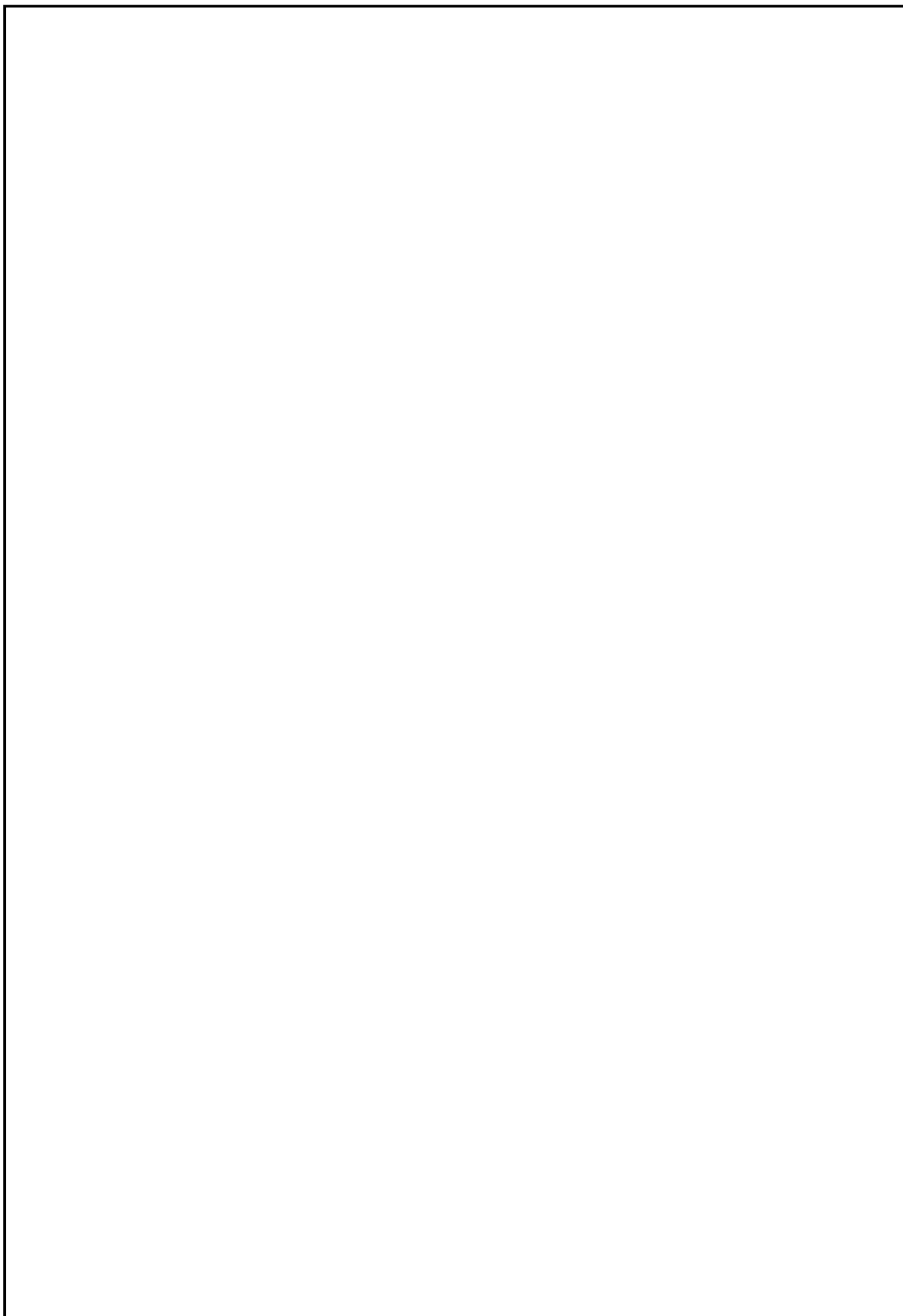
							Лист
						7/8-510907	11
Изм.	Кодуч	Лист	№док.	Подпись	Дата		

1.2 Графическая часть

						7/8-510907	Лист
Изм.	Кодуч.	Лист	№док.	Подпись	Дата		12



						7/8-510907	Лист
							13
Изм.	Кодуч.	Лист	№док.	Подпись	Дата		



Изм.	Кодуч.	Лист	№ док.	Подпись	Дата	Лист
						14
						7/8-510907

Том.2
Проект планировки.
Материалы по обоснованию проекта планировки территории
для линейного объекта.

										Лист
										15
Изм.	Кодуч.	Лист	№док.	Подпись	Дата					

7/8-510907

2.1 Пояснительная записка

2.1.1.Обоснование положений по размещению линейного объекта.

Проект планировки территории и проект межевания территории изготавливается для строительства линейного объекта «Газораспределительные сети по ул. Казанской, пер. Новый в п. Казанский Мценского района Орловской области» от существующего межпоселкового подземного стального газопровода высокого давления Ø159мм к н.п.Ядрино (ГРС «Мценская») - «пашня (земли ООО «Развитие») - пашня (земли дольщиков) - выгон (земли Подберезовского с/п) - просека (земли Подберезовского с/п) – ул. Казанская, пер. Новый п. Казанский. Строительство газопровода обусловлено необходимостью обеспечить бесперебойную и безаварийную подачу газа потребителям, а также стабилизировать давление газа в данном районе.

Планировка территории необходима для создания и упорядочения условий для устойчивого развития территории, выделения элементов планировочной структуры и установления границ земельных участков, предназначенных для строительства и размещения линейного объекта.

2.1.2 Обоснование параметров линейного объекта.

Линейный объект «Газораспределительные сети по ул.Казанской, пер.Новый в пос.Казанский Мценского района Орловской области» разработан для газоснабжения жилых домов.

Газораспределительные сети запроектированы от существующего межпоселкового подземного стального газопровода высокого давления Ø159мм к н.п.Ядрино (ГРС «Мценская»).

Давление в точке врезки 0,6 МПа.

Транспортируемая среда - природный газ ГОСТ 5542-20014, плотность газа $\rho=0,681 \text{ кг/м}^3$, низшая теплота сгорания $Q_{н}^p=33499 \text{ кДж/м}^3$ (7995 ккал/м³).

По рабочему давлению проектируемый подземный полиэтиленовый газопровод высокого давления относится ко II категории, проектируемый газопровод низкого давления относится к IV категории.

Газораспределительные сети - тупиковые.

Максимальный часовой расход газа по газопроводу - $75 \text{ м}^3/\text{ч}$.

На продувку и заполнение газопровода предусмотрен расход газа в объеме $13,81 \text{ м}^3$.

2.1.3 Техничко-экономические характеристики газопровода

Техничко-экономические характеристики газораспределительных сетей приведены в таблице 2.

										Лист
										16
Изм.	Кодуч.	Лист	№док.	Подпись	Дата				7/8-510907	

№п/п	Наименование показателей	Ед.изм.	Показатели	Примечание.
1	2	3	4	5
	Система газоснабжения		тупиковая	
1	Максимальный часовой расход газа по газопроводу	м ³ /ч	75,0	
2	Давление в точке врезки	МПа	0,6	
3	Общая протяженность газопроводов, в том числе:	м	1710,0	
3.1	протяженность газопровода высокого давления (P≤0,6МПа) из труб ПЭ 80 SDR 9 ø 63x7,1 (к-т запаса прочности не менее 3,3)	м	35,0	
3.2	протяженность газопровода высокого давления (P≤0,6 МПа) из труб ПЭ 80 SDR 11 ø 63x5,8 (к-т запаса прочности не менее 2,6)	м	741,0	
3.2	протяженность газопровода низкого давления (P≤0,003 МПа) из труб ПЭ 80 SDR 11 ø 63x3,6 (к-т запаса прочности не менее 2,6)	м	934,0	
3.3	Кран шаровой надземный Ду-50 МА 39010-02	шт.	2	
3.4	Кран шаровой Д-63 полиэтиленовый подземный	шт.	1	
3.5	Шкафной газорегуляторный пункт ГРПШ-04-2У1с основной и резервной линиями редуцирования с регулятором давления РДУ-32С1-6-1,2 (2шт.)	шт.	1	
	Продолжительность строительства	мес.	1,2	

Технические решения, принятые в рабочем проекте, соответствуют требованиям промышленной безопасности в области защиты населения и территории от чрезвычайных ситуаций, охраны окружающей среды, экологической и пожарной безопасности, а также требованиям нормативных документов, действующих на территории Российской Федерации и обеспечивающих безопасную для жизни людей эксплуатацию объекта при соблюдении предусмотренных в проекте мероприятий.

Объезды строительной техники предусмотрены по существующим дорогам.

Складирование материалов и изделий предусмотрено на базе подрядчика, в связи с этим отвод земель для складирования материалов не предусматривается.

2.1.4 Обоснование размещения линейного объекта на планируемой территории.

Проектируемый линейный объект «Газораспределительные сети по ул. Казанской, пер. Новый в п. Казанский Мценского района Орловской области» расположен в пределах Среднерусской возвышенности, представляет собой эрозионно- денудационную равнину с абс. отметками до 280м. В структурно- тектоническом отношении возвышенность соответствует Воронежской антеклизе - приподнятой части докембрийского кристаллического фундамента, перекрытого маломощным чехлом осадочных отложений девонского, юрского и мелового возрастов.

										Лист
										17
Изм.	Кодуч.	Лист	№док.	Подпись	Дата					

7/8-510907

2.1.5 Природно-климатические условия.

Согласно СНИП 23-01-99* «Строительная климатология» Орловская область находится в климатическом районе II В.

Трасса проектируемого газопровода, протяжённостью 1710 м пролегает в юго-восточном пригороде Мценска между объездной а/д Москва- Симферополь и а/д идущей из Мценска на Ядрино, Подбелевец. В геоморфологическом отношении трасса приурочена к верхней части левого склона долины р. Зуши. От точки врезки в магистральный газопровод (скв.1), расположенной слева от а/д из Мценска на Ядрино, Подбелевец, трасса пересекает данную автодорогу и идёт в юго- западном направлении гипометрически поднимаясь вверх по склону долины р. Зуши. На скв. 5 предусмотрена установка ГРПШ. Далее происходит разветвление газопровода на два направления, которые идут влево и вправо по пос. Казанский. Левая ветвь трассы (скв.6) идёт вдоль по склону, в свою очередь дополнительно разделяясь на два ответвления на скв.7 и скв. 10. Правая ветвь идёт вниз по склону долины (скв. 5,9, 10) Абс. отметки поверхности трассы 169,30-188,40м. По пос. Казанский проходят ЛЭП 220/380В, водопровод, канализация; произрастает древесно-кустарниковая растительность. Расстояние от точки врезки до ближайшего жилого строения 750м.

2.1.6. Характеристика полосы отвода.

Газораспределительные сети запроектированы от существующего межпоселкового подземного стального газопровода высокого давления Ø159мм к н.п.Ядрино (ГРС «Мценская»).

Протяжённость газораспределительной сети – 1710,0м.

Проколы установкой «Навигатор» – 32,0м.

Отвод земель в постоянное пользование – 0,0013га.

Для размещения строительных машин и механизмов, плети сваренных труб на период строительства, предусмотрена полоса временного отвода земель шириной 4м.:

- по пашне (ООО «Развитие»), общей протяженностью 28,0м, площадью-0,0112га;
- по пашне (земли дольщиков), общей протяженностью 625,0м, площадью-0,25га;
- по выгону (земли Подберезовского с/п), общей протяженностью 30,0м, площадью-0,012га;
- по просеке (земли Подберезовского с/п), общей протяженностью 26,0м, площадью-0,0104га;
- по землям населенного пункта, общей протяженностью 969,0м, площадью-0,3876га.

Общая протяженность полосы отвода земель во временное пользование – 1678,0м, площадью 0,6712 га.

Объезды строительной техники предусмотрены по существующим дорогам.

Складирование материалов и изделий предусмотрено на базе подрядчика, в связи с этим отвод земель для складирования материалов не предусматривается.

2.1.7 Сведения о категории земель, на которых располагается объект капитального строительства

Таблица 3

Наименование	Площадь отчуждаемых земель, га		Земли сельскохозяйственного назначения, в				Просека		Земли населенных пунктов	
			ВЫГОН		ПАШНЯ					
	Во временное пользование	В постоянное пользование	Во временное пользование	В постоянное пользование	Во временное пользование	В постоянное пользование	во врем, из них в постоянное пользование	во врем, из них в постоянное пользование		
Изм.	Кодуч.	Лист	№док.	Подпись	Дата	7/8-510907				Лист
										18

ООО «Развитие»	0,0112	0,0002	-	-	0,0112	0,0002	-	-	-	-
Подберезовское с/п	0,41	0,0011	0,012	-	-	-	0,0104	-	0,3876	0,0011
Дольщики	0,25	-	-	-	0,25	-	-	-	-	-
Итого	0,6712	0,0013	0,012		0,2612		0,0104		0,3876	

Все строительные работы должны проводиться исключительно в пределах полосы отвода. На участках трассы газопровода, прокладываемых методом ННБ, отвод земель во временное пользование не предусматривается. Обезы строительства техники предусмотрены по существующим дорогам. Складирование материалов и изделий предусмотрено на базе подрядчика, в связи с этим отвод земель для складирования материалов не предусматривается.

Для расчета полосы временного отвода земель под строительство газопровода использована следующая литература:

- СП 42-101-2003 «Общие положения по проектированию и строительству газораспределительных систем из металлических и полиэтиленовых труб»;
- СНиП 12-04-2002 «Безопасность труда в строительстве. Часть 2. Строительное производство»;
- А.П. Шальнов, «Строительство газовых сетей и сооружений»;
- Г.А. Седлуха, О.М. Фридман «Справочник мастера строителя газопроводов».

В постоянное пользование отводятся земли технологических площадок (узлы отключающих устройств и ГРП).

Согласно сведений государственного кадастра недвижимости трасса проектируемого газопровода расположена в границах кадастровых кварталов 57:11:1640201; 57:11:0030201.

Полоса отвода для строительства линейного объекта «Газораспределительные сети по ул. Казанской, пер. Новый в п. Казанский Мценского района Орловской области» пересекает охранные зоны существующих инженерных коммуникаций:

- граница зоны с особыми условиями использования территории Охранная зона воздушной ЛЭП- 6-10 кВ отходящих от ПС 110/35/10 кВ «Коммаш» (57.11.2.77).

2.1.8 Обоснование технических решений по строительству в зонах с особыми условиями территории, планировочные ограничения.

Проектируемый газопровод предназначен для газоснабжения ул. Казанской, пер. Новый Мценского района Орловской области.

Данный объект не относится к особо сложным и уникальным сооружениям, поэтому нет необходимости разрабатывать специальные технические условия.

Диаметр газопровода принят согласно техническим условиям присоединения № 2 от 26.08.2014 г., выданным филиалом ОАО «Газпром газораспределение Орел» в г. Орле.

Согласно постановления Правительства Российской Федерации № 878 от 20.11.2000 г. «Об утверждении правил охраны газораспределительных сетей» для газораспределительных сетей устанавливаются следующие охранные зоны:

- вдоль трасс подземных газопроводов из полиэтиленовых труб при использовании медного провода для образования трассы газопровода – в виде территории, ограниченной условными линиями, проходящими на расстоянии 3 метров от газопровода со стороны провода и 2 метра - с противоположной стороны;
- вокруг отдельно стоящих газорегуляторных пунктов - в виде территории,

											Лист
											19
Изм.	Кодуч.	Лист	№ док.	Подпись	Дата	7/8-510907					

ограниченной замкнутой линией, проведенной на расстоянии 10 метров от границ этих объектов.

2.1.8. Охрана окружающей среды.

В ходе строительно-монтажных работ по намеченному строительству, загрязняющие вещества выделяются при работе машин и механизмов, при проведении окрасочных, земельных и сварочных работ.

Вредное воздействие на качество атмосферного воздуха в районе строительства газопровода - при работе транспортной, строительно-монтажной техники, при проведении сварочных и монтажных работ будет ограничено, т.к. источники выделения в процессе производства работ меняют свое местоположение, выбросы загрязняющих веществ не происходят одновременно.

При выполнении работ по сооружению газопровода строительной организации следует принимать меры по исключению загрязнения участка строительства горюче-смазочными материалами и засорения строительными отходами.

Источники загрязнения атмосферного воздуха в период эксплуатации отсутствуют.

2.1.10 Мероприятия по защите территории от чрезвычайных ситуаций природного и техногенного характера, мероприятия по гражданской обороне и обеспечению пожарной безопасности.

Чрезвычайная ситуация (ЧС) - обстановка на определенной территории, сложившаяся в результате аварии, опасного природного явления, катастрофы. Стихийного или иного бедствия, которые могут повлечь или повлекли за собой человеческие жертвы, ущерб здоровью людей или окружающей природной среде. Значительные материальные потери и нарушение условий жизнедеятельности людей.

Предупреждение чрезвычайных ситуаций – комплекс мероприятий, проводимых заблаговременно и направленных на максимально возможное уменьшение риска возникновения чрезвычайных ситуаций, а также на сохранение здоровья людей, снижение размеров ущерба окружающей среде и материальных потерь в случае их возникновения (Закон РФ «О защите населения и территорий от чрезвычайных ситуаций природного и техногенного характера»).

При обеспечении пожарной безопасности следует руководствоваться : ГОСТ 12.1.004-91*, ППБ 01-03, РД 09-364-00, ПБ 12-529-03 и другими утвержденными в установленном порядке региональными строительными нормами и правилами, нормативными документами, регламентирующими требования пожарной безопасности.

Согласно требованиям «Правил технической эксплуатации и требований безопасности труда в газовом хозяйстве Российской Федерации», в каждом газовом хозяйстве должны быть составлены и утверждены в установленном порядке инструкции по охране (безопасности) труда, устанавливающие правила выполнения работ на территории объектов газового хозяйства применительно к видам проводимых работ и учетом условий и свойств используемого газа. Инструкции должны содержать требования по пожарной безопасности на объектах газового хозяйства.

2.1.11 Иные вопросы планировки территории.

Основной задачей проекта является обоснование размещения проектируемого газопровода на территории проектирования. Проектом разработана планировочная структура с учетом взаимосвязи с прилегающими территориями.

Трасса проектируемого газопровода, протяженностью 1710 м пролегает в юго-восточном пригороде Мценска между объездной а/д Москва- Симферополь и а/д идущей из Мценска на Ядрино, Подбелевец. В геоморфологическом отношении трасса

										Лист
										20
Изм.	Кодуч.	Лист	№ док.	Подпись	Дата					

приурочена к верхней части левого склона долины р. Зуши. От точки врезки в магистральный газопровод (скв.1), расположенной слева от а/д из Мценска на Ядрино, Подбелевец, трасса пересекает данную автодорогу и идёт в юго-западном направлении гипометрически поднимаясь вверх по склону долины р. Зуши. На скв. 5 предусмотрена установка ГРПШ. Далее происходит разветвление газопровода на два направления, которые идут влево и вправо по пос. Казанский. Левая ветвь трассы (скв.6) идёт вдоль по склону, в свою очередь дополнительно разделяясь на два ответвления на скв.7 и скв. 10. Правая ветвь идёт вниз по склону долины (скв. 5,9, 10) Абс. отметки поверхности трассы 169,30-188,40м. По пос. Казанский проходят ЛЭП 220/380В, водопровод, канализация; произрастает древесно-кустарниковая растительность. Расстояние от точки врезки до ближайшего жилого строения 750м. Основные планировочные решения приняты с привязкой к топографической съемке М 1:1000 и с учетом данных государственного кадастра недвижимости.

Определена основная планировочная структура и функциональное зонирование планируемой территории в увязке с прилегающими территориями.

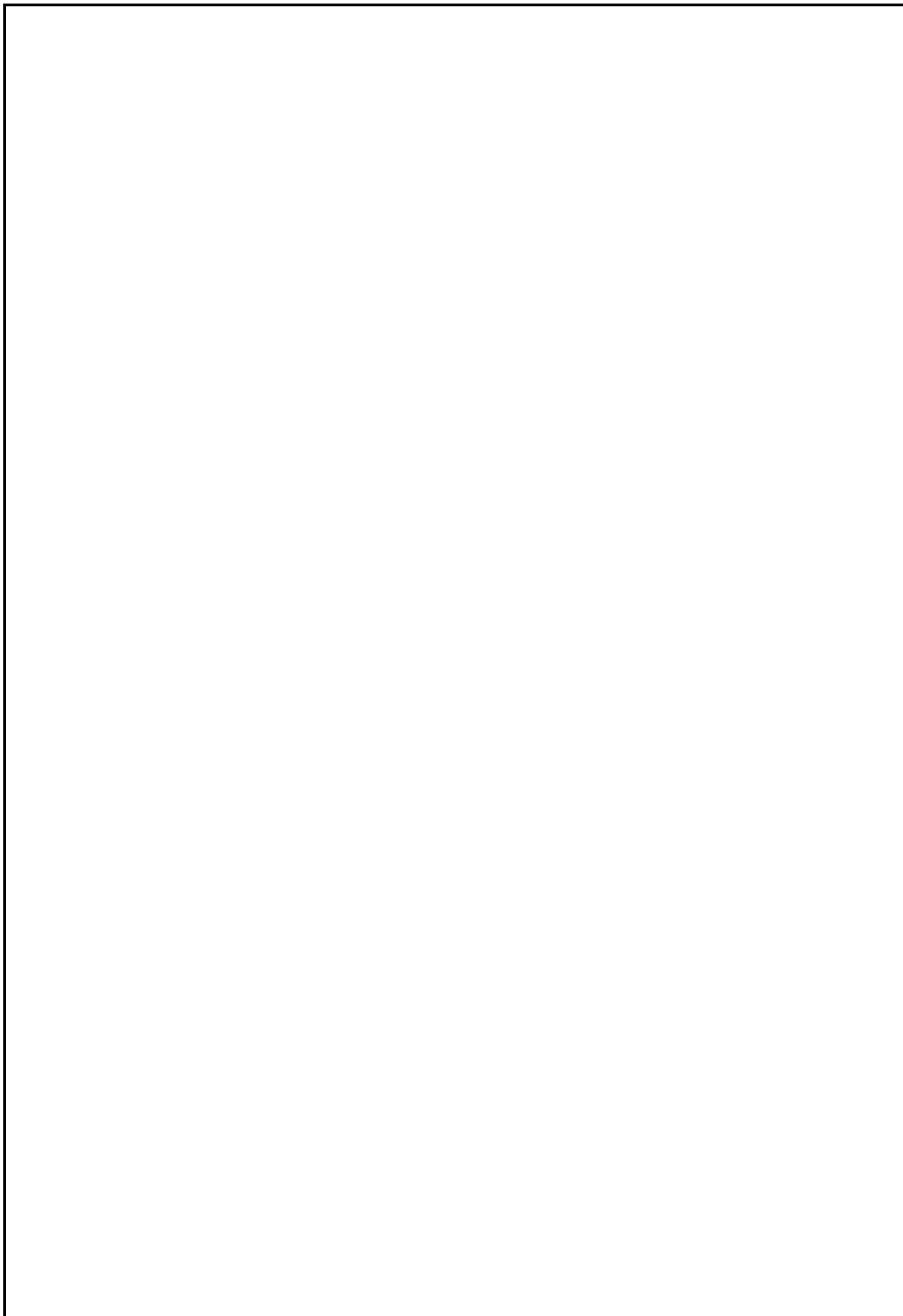
Планировочное решение проектируемой территории является гармоничным продолжением сложившейся планировочной структуры и обеспечивает развитие микрорайона элементами транспортной инфраструктуры.

Размещение проектируемого газопровода предусмотрено вдоль внутригородских дорог (жилых улиц и проездов), на участках, расположенных между проезжей частью и красными линиями жилой застройки.

									Лист
								7/8-510907	21
Изм.	Кодуч.	Лист	№док.	Подпись	Дата				

2.2 Графическая часть.

						7/8-510907	Лист
							22
Изм.	Кодуч.	Лист	№док.	Подпись	Дата		



						7/8-510907	Лист
Изм.	Кодуч.	Лист	№док.	Подпись	Дата		23

Main content area of the document, currently blank.

						7/8-510907	Лист
							24
Изм.	Кодуч.	Лист	№доку.	Подпись	Дата		

ТОМ 3.
ПРОЕКТ МЕЖЕВАНИЯ ТЕРРИТОРИИ

									Лист
									25
Изм.	Кодуч.	Лист	№док.	Подпись	Дата			7/8-510907	

СОСТАВ ПРОЕКТА

Проект межевания территории.
Часть 1. Пояснительная записка
Часть 2 Графические материалы проекта межевания
Чертежи проекта межевания территории
Приложения.

									Лист
									26
Изм.	Кодуч.	Лист	№док.	Подпись	Дата				

7/8-510907

3.1 Пояснительная записка. Общая часть.

В данном разделе выполнен чертеж межевания зоны планируемого размещения проектируемого газопровода на основе проекта планировки территории для строительства линейного объекта «Газораспределительные сети по ул. Казанской, пер. Новый в п. Казанский Мценского района Орловской области».

Проект межевания выполнен в соответствии с:

- техническим заданием на разработку проектной документации;
- сведениями государственного кадастра недвижимости, предоставленными на территорию проектирования;
- Градостроительным кодексом Российской Федерации и Градостроительным кодексом Орловской области;
- Генеральный план Подберезовского с/п. Мценского района Орловской области;
- земельным кодексом Российской Федерации;
- на основе чертежей планировки территории(том1), согласованных с Заказчиком;

В соответствии с правилами землепользования и застройки Подберезовского с/п., Мценского района Орловской области территория расположена в следующих функциональных зонах градостроительного регулирования:

- 1) О-1 - Зона делового, общественного и коммерческого назначения;
- 2) П-4 - Зона производственно-коммунальных объектов V класса опасности ;
- 3) Т-3 - Зона объектов транспортной инфраструктуры;
- 5) Ж-4 - зона застройки многоквартирными и блокированными жилыми домами;

3.1.1. Межевание территории.

Подготовка проекта межевания застроенных и подлежащих застройке территорий осуществлена в целях установления границ застроенных и незастроенных земельных участков, планируемых для предоставления Заказчику для строительства объекта.

Размеры земельных участков в границах застроенных и подлежащих застройке территорий установлены с учетом фактического землепользования и градостроительных нормативов и правил , действующих на период застройки указанных территорий.

При разработке проекта межевания территории в границы земельных участков зоны планируемого размещения проектируемого газопровода включены территории:

- общего пользования (территории улиц) жилой зоны.
- объектов транспортной инфраструктуры;

На чертеже границ земельных участков отражены красные линии улиц, линии отступа от красных линий в целях определения места допустимого размещения сооружения.

3.1.2 Формирование красных линий

На основании письма № 92/2666 от 06.10.2016 г. по вопросу инженерно-геодезических и кадастровых работ по формированию земельного участка для строительства линейного объекта «Газораспределительные сети по ул. Казанской, пер. Новый в п. Казанский Мценского района Орловской области», в администрации Подберёзовского сельского поселения (письмо № 142 от 04.10.2016 года), отделе коммунального хозяйства администрации Мценского района (письмо № 661 от 06.10.2016 года), в управлении градостроительства, архитектуры и землеустройства Орловской области отсутствуют координаты красных линий в районе прохождения

										Лист
										27
Изм.	Кодуч.	Лист	№док.	Подпись	Дата				7/8-510907	

газораспределительных сетей, местоположением: Орловская область, Мценский район, п. Казанский, ул. Казанская, пер. Новый.

Проектируемая полоса красных линий для строительства линейного объекта «Газораспределительные сети по ул. Казанской, пер. Новый в п. Казанский Мценского района Орловской области» принята по фактически сложившимся границам земельных участков стоящих на кадастровом учёте (план красных линий стр.)

Координаты красных линий.

Номер квартала	Номер точки	Координаты	
		X	X
1	1	5890881,90	2324175,34
	2	5890915,54	2324221,80
	3	5890892,43	2324239,66
	4	5890794,60	2324313,71
	5	5890742,37	2324354,43
	6	5890648,64	2324429,19
	7	5890626,82	2324449,77
	8	5890604,52	2324470,77
	9	5890582,58	2324491,44
	10	5890553,11	2324448,09
	11	5890573,92	2324429,26
	12	5890594,84	2324410,32
	13	5890617,09	2324390,18
	14	5890639,05	2324369,78
	15	5890660,47	2324350,46
	16	5890687,67	2324326,30
	17	5890711,66	2324307,03
	18	5890739,27	2324283,77
	19	5890763,26	2324264,95
	20	5890786,49	2324246,71
	21	5890810,28	2324228,43
	22	5890858,01	2324192,65
2	1	5890881,90	2324175,34
	23	5890872,69	2324158,33
	24	5890848,37	2324175,89
	25	5890776,59	2324230,85
	26	5890752,96	2324249,22
	27	5890701,08	2324290,33
	28	5890678,56	2324310,16
	29	5890656,03	2324329,95
	30	5890638,66	2324346,07
	31	5890618,71	2324364,53
	32	5890549,44	2324436,05
	33	5890529,07	2324398,02
	34	5890508,11	2324373,25
	35	5890489,76	2324348,57
	36	5890526,60	2324316,81
	37	5890554,17	2324287,51
	38	5890588,51	2324256,29
	39	5890611,03	2324236,45
	40	5890633,53	2324216,60
	41	5890648,22	2324201,35
	42	5890672,64	2324183,93
	43	5890696,48	2324165,94
	44	5890720,70	2324146,39
45	5890769,95	2324108,82	
46	5890794,20	2324090,66	
47	5890817,75	2324072,85	
48	5890845,14	2324116,54	
23	5890872,69	2324158,33	

3	49	5890779,22	2324013,88
	50	5890808,74	2324055,51
	51	5890783,60	2324073,54
	52	5890759,28	2324092,57
	53	5890736,40	2324110,48
	54	5890712,72	2324128,79
	55	5890666,05	2324164,85
	56	5890640,85	2324184,25
	57	5890613,50	2324208,63
	58	5890591,27	2324227,69
	59	5890567,19	2324249,39
	60	5890543,77	2324270,62
	61	5890520,56	2324291,70
	62	5890483,65	2324245,69
	63	5890503,37	2324229,34
	64	5890529,16	2324207,61
	65	5890553,04	2324184,91
66	5890575,04	2324164,66	
67	5890608,26	2324134,90	
	68	5890631,85	2324117,96
	69	5890732,10	2324048,92
	70	5890756,92	2324031,24
4	49	5890779,22	2324013,88
	71	5890478,34	2324355,34
	72	5890496,53	2324379,20
	73	5890514,72	2324403,05
	74	5890532,91	2324426,91
	75	5890548,78	2324452,30
	76	5890566,24	2324480,25
	77	5890532,52	2324508,87
	78	5890512,52	2324482,63
	79	5890493,15	2324457,23
	80	5890474,96	2324433,37
	81	5890456,77	2324409,52
	82	5890438,58	2324385,66
71	5890478,34	2324355,34	
5	83	5890423,59	2324397,09
	84	5890441,77	2324420,96
	85	5890459,96	2324444,83
	86	5890478,14	2324468,67
	87	5890496,33	2324492,53
	88	5890514,52	2324516,39
	89	5890474,76	2324546,70
	90	5890421,63	2324587,21
	91	5890403,54	2324563,25
	92	5890385,20	2324539,35
	93	5890367,17	2324515,53
	94	5890348,98	2324491,66
	95	5890330,80	2324467,79
	96	5890383,81	2324427,40
83	5890423,59	2324397,09	

3.1.3. Формирование земельных участков проектируемого линейного объекта

Проектом предусматривается формирование земельного участка для строительства линейного объекта «Газораспределительные сети по ул. Казанской, пер. Новый в п. Казанский Мценского района Орловской области». Трасса проектируемого газопровода, протяжённостью 1710 м пролегает в юго-восточном пригороде Мценска между объездной а/д Москва-Симферополь и а/д идущей из Мценска на Ядрино, Подбелевец. от

существующего межпоселкового подземного стального газопровода высокого давления Ø159мм к н.п.Ядрино (ГРС «Мценская») - «пашня (земли ООО «Развитие») - пашня (земли дольщиков) - выгон (земли Подберезовского с/п) - просека (земли Подберезовского с/п) – ул. Казанская, пер. Новый п. Казанский. В данном проекте сформирован земельный участок полосы отвода газопровода из земель населенных пунктов и земель сельскохозяйственного назначения.

3.1.4. Параметры проектируемых земельных участков:

Номер земельного участка	Площадь, кв.м.	Длина, м
: ЗУ 1	6712	1710

Ширина полосы отвода для строительства газопровода составляет 4 м.

3.1.5 Таблица координат поворотных точек формируемого земельного участка

Номер поворотной точки	Координаты	
	X	X
: ЗУ1 (1) – 109 кв. м.		
1	5891069,95	2325056,72
2	5891066,97	2325059,39
3	5891048,61	2325039,17
4	5891051,56	2325036,49
1	5891069,95	2325056,72
: ЗУ1 (2) – 6603		
5	5891030,90	2325012,56
6	5891027,46	2325014,59
7	5891020,43	2325002,85
8	5890970,30	2324948,29
9	5890918,49	2324882,47
10	5890827,32	2324765,51
11	5890692,48	2324618,83
12	5890621,10	2324521,65
13	5890611,54	2324510,33
14	5890594,31	2324490,52
15	5890573,85	2324506,85
16	5890570,06	2324501,72
17	5890568,68	2324502,58
18	5890564,45	2324495,83
19	5890565,11	2324495,32
20	5890560,58	2324490,15
21	5890529,78	2324516,50
22	5890533,99	2324522,06
23	5890526,54	2324527,80
24	5890431,05	2324606,03
25	5890336,70	2324482,24
26	5890339,87	2324479,80

						7/8-510907	Лист
Изм.	Кодуч.	Лист	№ док.	Подпись	Дата		30

27	5890385,20	2324539,35
28	5890431,74	2324600,49
29	5890524,12	2324524,62
30	5890528,40	2324521,32
31	5890438,81	2324404,30
32	5890441,98	2324401,86
33	5890527,47	2324513,23
34	5890532,52	2324508,87
35	5890566,24	2324480,25
36	5890566,61	2324479,98
37	5890564,39	2324477,17
38	5890550,34	2324452,79
39	5890546,51	2324446,92
40	5890551,25	2324443,80
41	5890569,50	2324423,91
42	5890603,05	2324393,02
43	5890608,48	2324385,91
44	5890626,39	2324366,00
45	5890657,35	2324338,46
46	5890675,20	2324321,13
47	5890692,98	2324304,33
48	5890717,18	2324283,08
49	5890721,35	2324279,74
50	5890728,03	2324287,89
51	5890729,91	2324286,39
52	5890760,29	2324262,17
53	5890794,74	2324235,15
54	5890830,53	2324206,32
55	5890844,54	2324197,25
56	5890846,88	2324200,50
57	5890832,68	2324209,70
58	5890797,25	2324238,27
59	5890762,76	2324265,32
60	5890739,27	2324283,77
61	5890732,40	2324289,51
62	5890727,43	2324293,52
63	5890720,79	2324285,38
64	5890719,81	2324286,08
65	5890695,59	2324307,37
66	5890677,99	2324324,00
67	5890660,01	2324341,45
68	5890629,36	2324368,68
69	5890611,66	2324388,34
70	5890606,10	2324395,61
71	5890572,45	2324426,61
72	5890553,93	2324446,79
73	5890552,06	2324448,05
74	5890553,69	2324450,61
75	5890567,78	2324475,04
76	5890572,12	2324480,07

7/8-510907

Лист

31

Изм.	Кодуч.	Лист	№док.	Подпись	Дата

77	5890563,64	2324487,52
78	5890568,58	2324493,33
79	5890570,00	2324492,31
80	5890574,25	2324499,03
81	5890573,39	2324499,51
82	5890574,69	2324501,02
83	5890594,86	2324485,05
84	5890624,13	2324519,04
85	5890695,53	2324616,24
86	5890830,39	2324762,94
87	5890921,63	2324880,00
88	5890973,25	2324945,59
89	5891023,75	2325000,61
5	5891030,90	2325012,56

3.1.6. Правовой статус объектов межевания.

В границах проектируемой территории существуют объекты недвижимости, оформленные в установленном законом порядке. Объекты самовольного размещения отсутствуют.

Территория в границах проектирования расположена в двух (2) кадастровых кварталах, границы которых в свою очередь установлены в соответствии с кадастровым делением: 57:11:1640101; 57:11:0030201.

В соответствии с исходными материалами, в границах полосы для строительства линейного объекта «Газораспределительные сети по ул. Казанской, пер. Новый в п. Казанский Мценского района Орловской области» имеются земельные участки, стоящие на государственном кадастровом учете.

Таблица №3 Перечень земельных участков, подлежащих изъятию в границах полосы отвода

№ п/п	Кадастровый номер	Местоположение	Категория земель	Разрешенное использование	Площадь к изъятию Кв.м.
1	57:11:0000000:145	Орловская обл, р-н Мценский, сетеавтотодрога «Москва – Киев» - Комаричи – Дмитровск-Орловский – Кромь»	Земли промышленности, энергетики, транспорта, связи, радиовещания, телевидения, информатики, земли для обеспечения космической деятельности, земли обороны, безопасности и земли иного специального назначения	Для эксплуатации и обслуживания автомобильных дорог	92
2	57:09:0000000:1129	Орловская обл, р-н Кромской, с/п Большеколчевское, д. Кромской Мост, ул. Раздольная	Земли населенных пунктов	строительство газопровода	164
ИТОГО:					256

Таблица №2 Перечень земельных участков, подлежащих изъятию в границах
ПОЛОСЫ ОТВОДА

№ п / п	Кадастровый номер земельного участка	Площадь земельного участка по сведениям ГКН, кв.м	Разрешенное использование земельного участка	Адрес земельного участка	Площадь части земельного участка, находящейся в границах полосы отвода, кв.м	Обозначение части
57:25:0000000						
1	:4860	11677	Для полосы отвода автомобильной дороги общего пользования местного значения городского округа "город Орел" по ул. Высоковольтной	Орловская область, г. Орел, ул. Высоковольтная	1333,3	:4860:чзу1
2	:4781	5420	Для полосы отвода автомобильной дороги общего пользования местного значения городского округа "город Орел" по ул. Высоковольтной	Орловская область, г. Орел, ул. Высоковольтная	1169,4	
					21,9	:4781:чзу1
3	:4824	41617	Для полосы отвода автомобильной дороги общего пользования местного значения городского округа "город Орел" по Кромскому шоссе	Орловская обл. г. Орел, ш Кромское	1147,5	:4781:чзу2
					306,0	
					84,2	:4824:чзу1
					183,6	:4824:чзу2
					38,2	:4824:чзу3
57:25:0021801						
5	:1	121983	Под объекты транспорта Железнодорожного	Орловская область, г. Орел, полоса отвода ж/д	90,5	:1:чзу1
57:25:0021320						
57:25:0021317						
	:80	2990	Гостевые стоянки индивидуального легкового автотранспорта	Орловская обл. г. Орел, ш Кромское	438,9	:80:чзу1
	:204	10912	Для эксплуатации и обслуживания земель общего пользования	Орловская область, г. Орел,	42,8	:204:чзу1
ИТОГО к изъятию:					6584,0	

Ведомость координат поворотных точек частей земельных участков.

Таблица 3

Номер поворотной точки	Значения координат	
	X	Y
:57:25:0000000:4860:чзу1		
1	6782,15	9130,77

							7/8-510907	Лист 33
Изм.	Кодуч.	Лист	№док.	Подпись	Дата			

2	6879,60	9031,27
3	6877,57	9029,32
4	6929,21	8975,93
5	6970,46	8926,32
6	6996,50	8896,87
7	7008,23	8908,45
8	7005,59	8911,59
9	6996,70	8902,69
10	6973,50	8928,92
11	6932,19	8978,61
12	6883,23	9029,22
13	6885,28	9031,19
14	6784,93	9133,67
57:25:0000000:4781:чзy1		
1	7130,02	8967,98
2	7130,65	8968,46
3	7123,14	8975,51
4	7101,84	8995,56
5	7101,58	8995,34

Основные технико-экономические показатели проекта межевания приведены в таблице

Таблица 4

№ п/п	Наименование показателя	Расчетная площадь, кв.м.
1	Площадь проектируемой территории, всего	11503,6
2	Территории застроенных участков	11503,6
3	Территории незастроенных земельных участков	-
4	Территории земель (по категориям земель), на которых располагается (будет располагаться) линейный объект - всего	11503,6
	В том числе:	
4.1	Земли сельскохозяйственного назначения	-
4.2	Земли населенных пунктов	11503,6
4.3	Земли промышленности, энергетики, транспорта, связи, радиовещания, телевидения, информатики, земли для обеспечения космической деятельности, земли обороны, безопасности и земли иного специального назначения	-
4.4	Земли особо охраняемых объектов	-
4.5	Земли лесного фонда	-
4.6	Земли водного фонда	-
4.7	Земли запаса	-
5	Территория земель общего пользования, всего	11503,6
5.1	Во временное пользование (на период строительства)	11503,6
5.2	В постоянное пользование	-

3.1.7 Рекомендации по порядку установления границ на местности

Установление границ земельных участков на местности следует выполнять в соответствии с требованиями федерального законодательства, а также инструкции по проведению межевания.

Вынос межевых знаков на местность необходимо выполнить в комплексе землеустроительных работ с обеспечением мер по уведомлению заинтересованных лиц и согласованию с ними границ.

3.1.8 Объекты культурного наследия.

На основании письма № 1102 от 16.09.2016 г. по вопросу инженерно-геодезических и кадастровых работ по формированию земельного участка для строительства линейного объекта «Газораспределительные сети по ул. Казанской, пер. Новый в п. Казанский Мценского района Орловской области», управление по государственной охране объектов культурного наследия Орловской области не имеет данных об отсутствии на указанном участке объектов культурного наследия, включенных в единый государственный реестр объектов культурного наследия, выявленных объектов культурного наследия либо объектов, обладающих признаками объекта культурного наследия, в том числе объектов археологического наследия.

										Лист
										35
Изм.	Кодуч.	Лист	№док.	Подпись	Дата	7/8-510907				

3.2. ГРАФИЧЕСКАЯ ЧАСТЬ

										Лист
Изм.	Кодуч.	Лист	№док.	Подпись	Дата					36

ПРИЛОЖЕНИЯ

									Лист
								7/8-510907	37
Изм.	Кодуч.	Лист	№док.	Подпись	Дата				



УПРАВЛЕНИЕ ГРАДОСТРОИТЕЛЬСТВА,
АРХИТЕКТУРЫ И ЗЕМЛЕУСТРОЙСТВА
ОРЛОВСКОЙ ОБЛАСТИ

П Р И К А З

19 августа 2016
г. Орел

№ 01-21/153

О разработке проекта планировки и проекта межевания территории для строительства линейного объекта «Газораспределительные сети по ул. Казанской, пер. Новый в п. Казанский Мценского района Орловской области»

Рассмотрев обращение администрации Мценского района, руководствуясь статьями 41-43 Градостроительного кодекса Российской Федерации, Законом Орловской области от 10 ноября 2014 года № 1686 – ОЗ «О перераспределении полномочий между органами местного самоуправления муниципальных образований Орловской области и органами государственной власти Орловской области», п р и к а з ы в а ю:

1. Разрешить администрации Мценского района разработку проекта планировки и проекта межевания территории для строительства линейного объекта «Газораспределительные сети по ул. Казанской, пер. Новый в п. Казанский Мценского района Орловской области»;

2. Отделу документации по планировке территории Управления (Е. Н. Бондаревой):

2.1. Обеспечить подготовку технического задания по разработке данного проекта (приложение 1);

2.2. После разработки выполнить проверку проектов на соответствие требованиям части 10 статьи 45 Градостроительного кодекса Российской Федерации;

2.3. Направить в Управление пресс-службы, связей с общественностью и аналитической работы Департамента внутренней политики Орловской области настоящий приказ для публикации в средствах массовой информации и размещения в государственной информационной системе «Портал Орловской области – публичный информационный центр».

3. Установить, что заинтересованные физические и юридические лица вправе представить свои предложения по адресу: г. Орел, пл. Ленина, д. 1, каб. 527, контактный телефон 598-266, понедельник-пятница с 9 до 18 часов.

4. Контроль за исполнением приказа оставляю за собой.

Начальник Управления

Ю. Г. Кириенков



										Лист
										38
Изм.	Кодуч.	Лист	№ док.	Подпись	Дата					

7/8-510907

Приложение 1
к приказу Управления
градостроительства, архитектуры и
землеустройства Орловской области
от 13.08 2016 г. № 01-21/153

УТВЕРЖДАЮ:
Начальник Управления
градостроительства, архитектуры и
землеустройства Орловской области


Ю. Г. Кириенков
2016 г.



ЗАДАНИЕ

на разработку проекта планировки и проекта межевания
территории для строительства линейного объекта «Газораспределительные сети
по ул. Казанский, пер. Новый в п. Казанский Мценского района Орловской
области»

2016 г.

											Лист
										7/8-510907	39
Изм.	Кодуч.	Лист	№док.	Подпись	Дата						

п/п	Наименование разделов	Содержание
1	Вид градостроительной документации	Проект планировки и проект межевания территории
2	Основание для разработки градостроительной документации	Приказ Управления градостроительства, архитектуры и землеустройства Орловской области от 19.08.16 № 01-21/152
3	Заказчик	Администрация Мценского района.
4	Разработчик	Проектную организацию определяет заказчик.
5	Источник финансирования	Денежные средства заинтересованного лица.
6	Описание территории, подлежащей планировке	Рассматриваемая территория располагается по адресу: Орловская область, Мценский район, п. Казанский, пер. Новый, ул. Казанская
7	Нормативно-правовая база	<ol style="list-style-type: none"> 1. Градостроительный кодекс РФ; 2. Земельный кодекс РФ; 3. Федеральный закон от 27.12.2002 № 184-ФЗ «О техническом регулировании»; 4. Градостроительный кодекс Орловской области, утвержденный решением областного Совета народных депутатов от 17 марта 2004 года № 389-ОЗ (с изменениями и дополнениями); 5. Генеральный план Подберезовского с/п Мценского района Орловской области; 6. Схема территориального планирования Мценского района Орловской области; 7. Постановление Правительства Орловской области от 01 августа 2011 № 250 (ред. От 03.09.2012) «Об утверждении региональных нормативов градостроительного проектирования Орловской области»; 8. Федеральный закон от 06.10.2003 г. № 131-ФЗ «Об общих принципах организации местного самоуправления в Российской Федерации»; 9. Федеральный закон от 10.01.2002 г. № 7-ФЗ «Об охране окружающей среды»; 10. Федеральный закон от 25.06.2002 г. № 73-ФЗ «Об объектах культурного наследия (памятниках истории и культуры) народов Российской Федерации» 11. Закон Орловской области от 10.11.2014 N 1686-ОЗ "О перераспределении полномочий между органами местного самоуправления муниципальных образований Орловской области и органами государственной власти Орловской области". 12. Свод правил СП 42-102-2004 проектирование и строительство газопроводов.
8	Цель разработки и задачи проекта	Строительство газопровода в п. Казанский Мценского района.

9	Исходные данные, в том числе базовая градостроительная документация	<p>Исходные данные, предоставляемые заказчиком:</p> <ol style="list-style-type: none"> 1. Градостроительная документация: <ul style="list-style-type: none"> - Генеральный план Подберезовского с/п Мценского района Орловской области; 2. Схема территориального планирования Мценского района Орловской области ; 3. Топографическая съемка территории М 1:500 и ситуационный план М 1:2000. 4. Кадастровые планы территории, кадастровые выписки земельных участков (в случае необходимости).
10	Требования к составу и содержанию проекта планировки и межевания территории	<p>Проект планировки и проект межевания выполнить в соответствии с требованиями ст. 42, 43 Градостроительного кодекса РФ и статьи 27 Градостроительного кодекса Орловской области в составе:</p> <p><u>Основная часть:</u></p> <p><u>Том 1. Проект планировки территории.</u></p> <p><u>Раздел 1. «Пояснительная записка» со следующими параграфами:</u></p> <ul style="list-style-type: none"> - «Исходно - разрешительная документация». - «Сведения о линейном объекте и его краткая характеристика». - «Принципиальные мероприятия, необходимые для освоения территории, с указанием сроков их реализации». - «Сведения о соответствии разработанной документации требованиям законодательства о градостроительной деятельности». - «Основные технико-экономические показатели проекта планировки». <p><u>Раздел 2. «Графическая часть».</u></p> <p>Чертеж красных линий устанавливаемых с целью размещения линейного объекта. (при необходимости)</p> <p>Чертеж границ зон планируемого размещения линейных объектов с развития инженерной инфраструктуры.</p> <ul style="list-style-type: none"> - размещение объектов обслуживания линейного объекта. <p>Графическую часть выполнить на топографических материалах М 1:2000.</p> <p><u>Том 2. Материалы по обоснованию проекта планировки территории.</u></p> <p><u>Раздел 1 Пояснительная записка со следующими параграфами:</u></p> <ul style="list-style-type: none"> - обоснование положений по размещению линейного объекта; - обоснование параметров линейного объекта; - обоснование размещения линейного объекта с учетом условий использования территорий и перечнем мероприятий необходимых для реализации предлагаемых проектных предложений; - защита территории от чрезвычайных ситуаций природного и техногенного характера, проведение мероприятий по гражданской обороне и пожарной

	<p>безопасности;</p> <ul style="list-style-type: none"> - обоснование предложений для внесенных изменений и дополнений в документы территориального планирования и Правил землепользования и застройки. <p><u>Раздел 2. Графическая часть.</u></p> <p>Схему расположения элемента планировочной структуры.</p> <p>Схема использования территории в период подготовки проекта планировки (опорный план) М 1:500-М 1:1000.</p> <p>Схема границ территории объектов культурного наследия (выполняется в случае, если территория проектирования находится в пределах зон охраны объектов культурного наследия).</p> <p>Схема зон с особыми условиями использования территории (схема планировочных ограничений).</p> <p>Эскиз проект планировки территории предварительно согласовать с органами местного самоуправления.</p> <p><u>Том 3. Проект межевания территории.</u></p> <p><u>Раздел 1 Пояснительная записка со следующими параграфами:</u></p> <ul style="list-style-type: none"> Перечень земельных участков, подлежащих изъятию при размещении линейного объекта. Перечень земельных участков, подлежащих формированию в целях строительства линейного объекта. Ведомость координат точек поворотных углов образованных земельных участков. <p><u>Раздел 2. Графическая часть.</u></p> <p>Чертеж межевания территории выполняется на кадастровом плане территории на котором отображается:</p> <ul style="list-style-type: none"> -границы образуемых и изменяемых земельных участков на кадастровом плане территории, с условными номерами и площади образуемых земельных участков. -границы существующих и подлежащих образованию земельные участки, в том числе предполагаемые к изъятию государственных или муниципальных нужд. -границы зон с особыми условиями использования территории. -границы зон действия публичных сервитутов. <p>В проекте межевания указывается:</p> <ul style="list-style-type: none"> -площадь образуемых и изменяемых земельных участков, и их частей. -образуемые земельные участки , которые после образования будут относиться к территории общего пользования или имуществу общего пользования. -вид разрешенного использования образуемых земельных участков в соответствии с проектом планировки территории.
<p>11 Уточнить их содержание и сроки выполнения работ</p>	<p>Проект планировки территории Представить: Основную часть в составе: 1. план красных линий. М 1:2000 (при необходимости);</p>

Схема размещения территории, на которую предполагается разработка проекта планировки и проекта межевания территории (ппт и пмт) для строительства объекта «Газораспределительные сети по ул. Казанской, пер. Новый в п. Казанский Мценского района Орловской области»

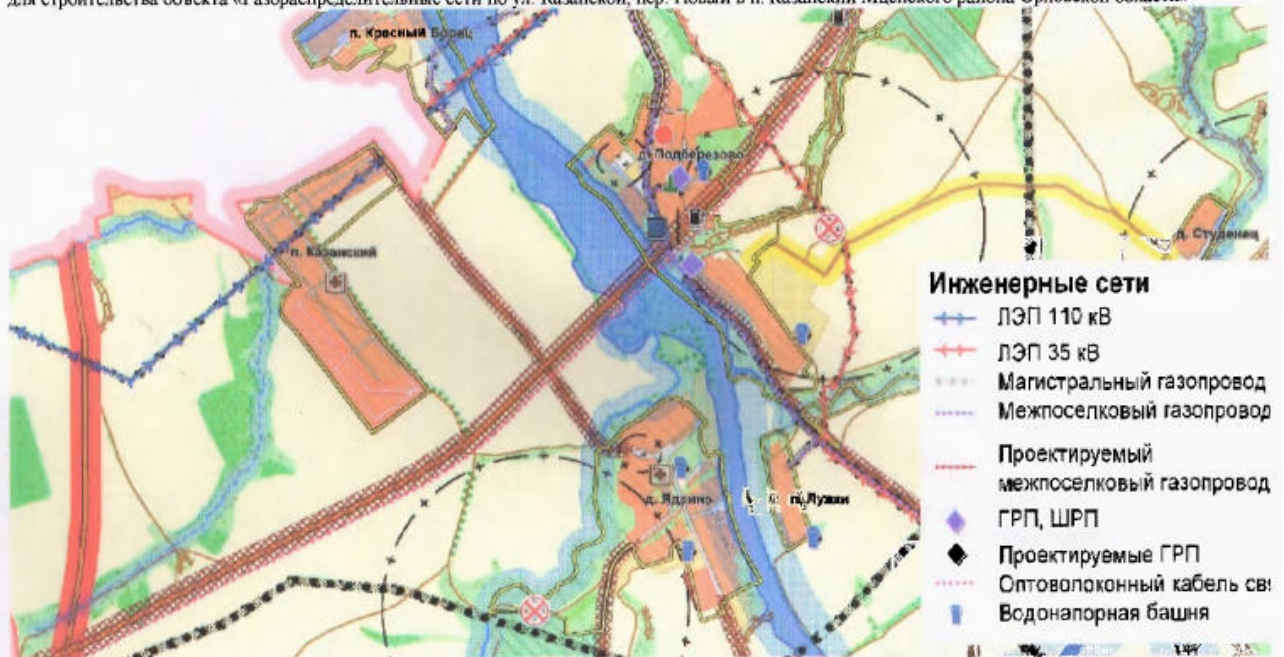


Схема Генерального плана Подберезовского с/п Мценского р-на Орловской области. Газопровод не предусмотрен.

										Лист
										44
Изм.	Кодуч.	Лист	№док.	Подпись	Дата					



УПРАВЛЕНИЕ
ГРАДОСТРОИТЕЛЬСТВА,
АРХИТЕКТУРЫ И ЗЕМЛЕУСТРОЙСТВА
ОРЛОВСКОЙ ОБЛАСТИ

пл. Ленина, д. 1, г. Орёл, 302021
телефон /факс 59-83-27, 59-83-28
e-mail: architekt@adm.orel.ru
http://orel-region.ru

06 ОКТ 2016

№

92/2666

На №

57-09/07-24

от

13. 09. 2016г.

Руководителю Кромского
отделения ГУП ОО «МР БТИ»

Т. И. Балашовой

пер. Пушкарский, д. 2
пгт. Кромы

Уважаемая Татьяна Ивановна!

Управление градостроительства, архитектуры и землеустройства Орловской области, рассмотрев Ваш запрос от 13 сентября 2016 года № 57-09/07-24 по вопросу предоставления координат красных линий в районе строительства линейного объекта «Газораспределительные сети по ул. Казанской, пер. Новый в п. Казанский Мценского района Орловской области», сообщает, что с учетом информации, предоставленной муниципальными образованиями Орловской области, красные линии на данной территории не установлены (копии ответов муниципальных образований прилагаются).

Приложение: на 2 л. в 1 экз.

Начальник Управления

Ю. Г. Кириенков

										Лист
										45
Изм.	Кодуч.	Лист	№док.	Подпись	Дата					

7/8-510907



ОТДЕЛ КОММУНАЛЬНОГО
ХОЗЯЙСТВА АДМИНИСТРАЦИИ
МЦЕНСКОГО РАЙОНА

пл. Ленина, д. 1, г. Мценск,
Орловская обл., 303030
телефон (486-46) 2-59-37, факс 2-33-41
e-mail: gkh@adm-mr.ru

На № С.Н. 2016 от № 661

Заместителю
начальника Управления
градостроительства, архитектуры и
землеустройства
Орловской области
В.С. Миронову


Уважаемый Вячеслав Серафимович!

На Ваш исходящий от 26.09.2016 № 92/2666 по вопросу предоставления координат красных линий в районе строительства линейного объекта «Газораспределительные сети по ул. Казанской, пер. Новый в н.п. Казанский Мценского района Орловской области», сообщаю что данный объект расположен на территории Подберезовского сельского поселения (глава сельского поселения Макашов С.С.)

На основании письма главы администрации Подберезовского сельского поселения об отсутствии утвержденных проектов планировки и проектов межевания территории, администрация Мценского района не имеет возможности предоставить информацию по красным линиям в данном населенном пункте.

В связи с вышеизложенным, в соответствии с п.5, ст.4 Закона Орловской области от 10.11.2014 № 1686-ОЗ «О перераспределении полномочий между органами местного самоуправления муниципальных образований Орловской области и органами государственной власти Орловской области», просим Вас рассмотреть вопрос о подготовке проектов планировки территории муниципальных образований Мценского района с указанием красных линий.

Начальник отдела коммунального
хозяйства администрации
Мценского района

 А.А. Юлин

06 ОКТ 2016

										Лист
										46
Изм.	Кодуч.	Лист	№ док.	Подпись	Дата				7/8-510907	

РОССИЙСКАЯ ФЕДЕРАЦИЯ
ОРЛОВСКАЯ ОБЛАСТЬ

МЦЕНСКИЙ РАЙОН

АДМИНИСТРАЦИЯ
ПОДБЕРЕЗОВСКОГО СЕЛЬСКОГО ПОСЕЛЕНИЯ

303013 д. Подберезово

Телефон: 5-16-18, 5-16-32

4 октября 2016 г.

№ 142

Начальнику отдела
коммунального хозяйства
администрации
Мценского района
А.А. Юлину

Уважаемый Андрей Александрович!

На Ваше письменное обращение сообщая следующее, что в связи с отсутствием утвержденных проектов планировки территории и проектов межевания территории, администрация Подберезовского сельского поселения Мценского района не имеет возможности предоставить информацию по красным линиям в данных населенных пунктах.

Глава администрации



С.С. Макашов

									Лист
									47
Изм.	Кодуч.	Лист	№ док.	Подпись	Дата			7/8-510907	



**УПРАВЛЕНИЕ
ПО ГОСУДАРСТВЕННОЙ ОХРАНЕ
ОБЪЕКТОВ КУЛЬТУРНОГО НАСЛЕДИЯ
ОРЛОВСКОЙ ОБЛАСТИ**

Комсомольская ул., д. 63, г. Орёл, 302026
Телефон 76-47-47, факс 76-47-47
e-mail: nasledie@adm.orel.ru
http://www.orel-region.ru/

Руководителю Кромского отделения ГУП
ОО «МР БТИ»

Т. И. Балашовой

Ленина ул., д. 25
г. Орел, 302028

№ 16.09.2016 № 1102
На № 57-09/07-22 от 13.09.2016

Уважаемая Татьяна Ивановна!

Управление по государственной охране объектов культурного наследия Орловской области, рассмотрев Ваше обращение по вопросу проведения инженерно-геодезических и кадастровых работ по формированию земельного участка для строительства линейного объекта «газопроводные сети по ул. Казанской, пер. Новый в п. Казанский Мценского района Орловской области», сообщает, что не имеет данных об отсутствии на указанном участке объектов культурного наследия, включённых в единый государственный реестр объектов культурного наследия, выявленных объектов культурного наследия либо объектов, обладающих признаками объекта культурного наследия, в том числе объектов археологического наследия.

Дополнительно сообщаем, что в случае обнаружения в ходе проведения изыскательских, проектных, земляных, строительных, мелиоративных, хозяйственных работ, указанных в статье 30 Федерального закона от 25 июня 2002 года № 73-ФЗ работ по использованию лесов и иных работ объекта, обладающего признаками объекта культурного наследия, в том числе объекта археологического наследия, заказчик указанных работ, технический заказчик (застройщик) объекта капитального строительства, лицо, проводящее указанные работы, обязаны незамедлительно приостановить указанные работы и в течение трех дней со дня обнаружения такого объекта направить в региональный орган охраны объектов культурного наследия письменное заявление об обнаруженном объекте культурного наследия.

Начальник Управления

С. В. Семиделихин

										Лист
										49
Изм.	Кодуч.	Лист	№ док.	Подпись	Дата					

7/8-510907

**КАЗЁННОЕ УЧРЕЖДЕНИЕ ОРЛОВСКОЙ ОБЛАСТИ
«ОРЛОВСКИЙ ОБЛАСТНОЙ ГОСУДАРСТВЕННЫЙ ЗАКАЗЧИК»
(КУ ОО «ОРЕЛГОСЗАКАЗЧИК»)**

302026, Россия, г. Орел, ул. Мопра, 42, ИНН 5752030770 тел.(486-2) 77-13-79 факс (4862) 77-14-36 goszak@oogz.ru

№ 2930-16

«17» октября 2016 г

Начальнику отдела
администрации Мценского района
Орловской области

В. А. Кудрявцевой

ТЕХНИЧЕСКИЕ УСЛОВИЯ

на пересечение закрытым способом (прокол) проектируемым газопроводом автомобильной дороги общего пользования межмуниципального значения Мценск - Высокое – Мельнь на км 3+590 в Мценском районе Орловской области.

Устройство перехода газопровода через автомобильную дорогу должно быть выполнено в соответствии: СП 36.13330.2012 «Магистральные трубопроводы» действ. редакции). СП 34.13330.2012 «Автомобильные дороги» действ. редакции).

1. Переход газопровода через автомобильную дорогу выполнить закрытым способом (проколом) под прямым углом к оси дороги.
2. Газопровод должен предусматриваться в защитном футляре, длина защитного футляра должна быть не менее 16 м в каждую сторону от оси автодороги.
3. Рабочий и приемный котлованы располагать на расстоянии не ближе 16 м от оси дороги, но не менее 3 м от подошвы насыпи или выемки, либо от внешней кромки откоса водоотводной канавы, кювета, водоотводного лотка.
4. Глубина укладки газопровода от верха покрытия автодороги, а при наличии насыпи - от ее подошвы до верха футляра должна отвечать требованиям безопасности, но быть не менее:
 - при производстве работ методом продавливания или щитовой проходки - 1,5 м;
 - при производстве работ методом ГНБ - 2,5 м.
5. **Прокладка газопровода в теле насыпи и в водоотводных сооружениях автодороги не допускается.**
6. Расстояние по горизонтали от водопропускных труб до места пересечения газопровода с автомобильной дорогой – не менее 15 м; моста – 50 м
7. Разработанный проект (чертежи) представить на согласование в КУ ОО «Орелгосзаказчик».
8. После прокладки газопровода осуществить засыпку и уплотнение грунта в траншее и котлованах. В случае завала грунтом водоотводных сооружений, произвести их расчистку. В процессе эксплуатации дороги при разрушении дорожной одежды и земляного полотна в месте перехода газопровода ответственность несет владелец газопровода.

										Лист
										50
Изм.	Кодуч.	Лист	№ док.	Подпись	Дата					

7/8-510907

9. При производстве работ принять необходимые меры по обеспечению безопасности дорожного движения согласно ОДМ 218.6.014-2014.
10. Перед началом производства работ по устройству газопровода и по его окончании для проверки выполнения технических условий, вызвать представителя дорожного отдела ГУП ОО «Дорожная служба»: г. Орёл, ул. Мопра 42 тел.: 8 (4862) 740-461; Мценский ДО тел.: (486-46) 2-12-28;
11. В случае если газопровод, проходящий в границах полосы отвода и придорожной полосе, в границах которых устанавливается особый режим использования земельных участков, создаст препятствие при ремонте или реконструкции автодороги, демонтаж газопровода или его перенос осуществляется за счет владельца газопровода в установленные КУ ОО «Орелгосзаказчик» сроки.
12. После окончания устройства переходов, исполнительный чертеж с нанесением участков пересечения газопровода с автодорогой представить в КУ ОО «Орелгосзаказчик».
13. При намечаемой смене владельца газопровода, предыдущий владелец должен в срок не менее чем за месяц, поставить об этом в известность КУ ОО «Орелгосзаказчик».

Срок действия технических условий 3 года.

Заместитель начальника

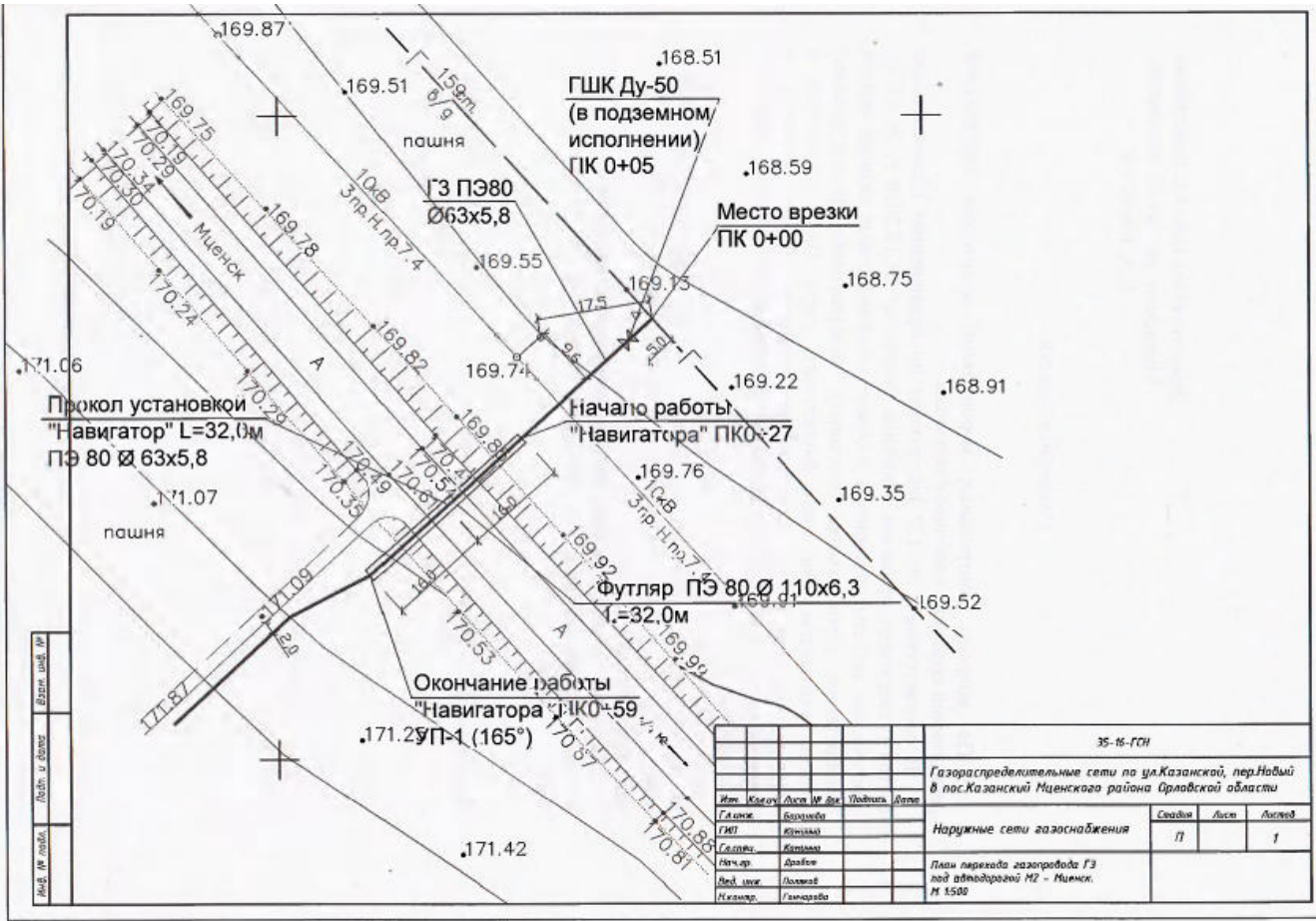


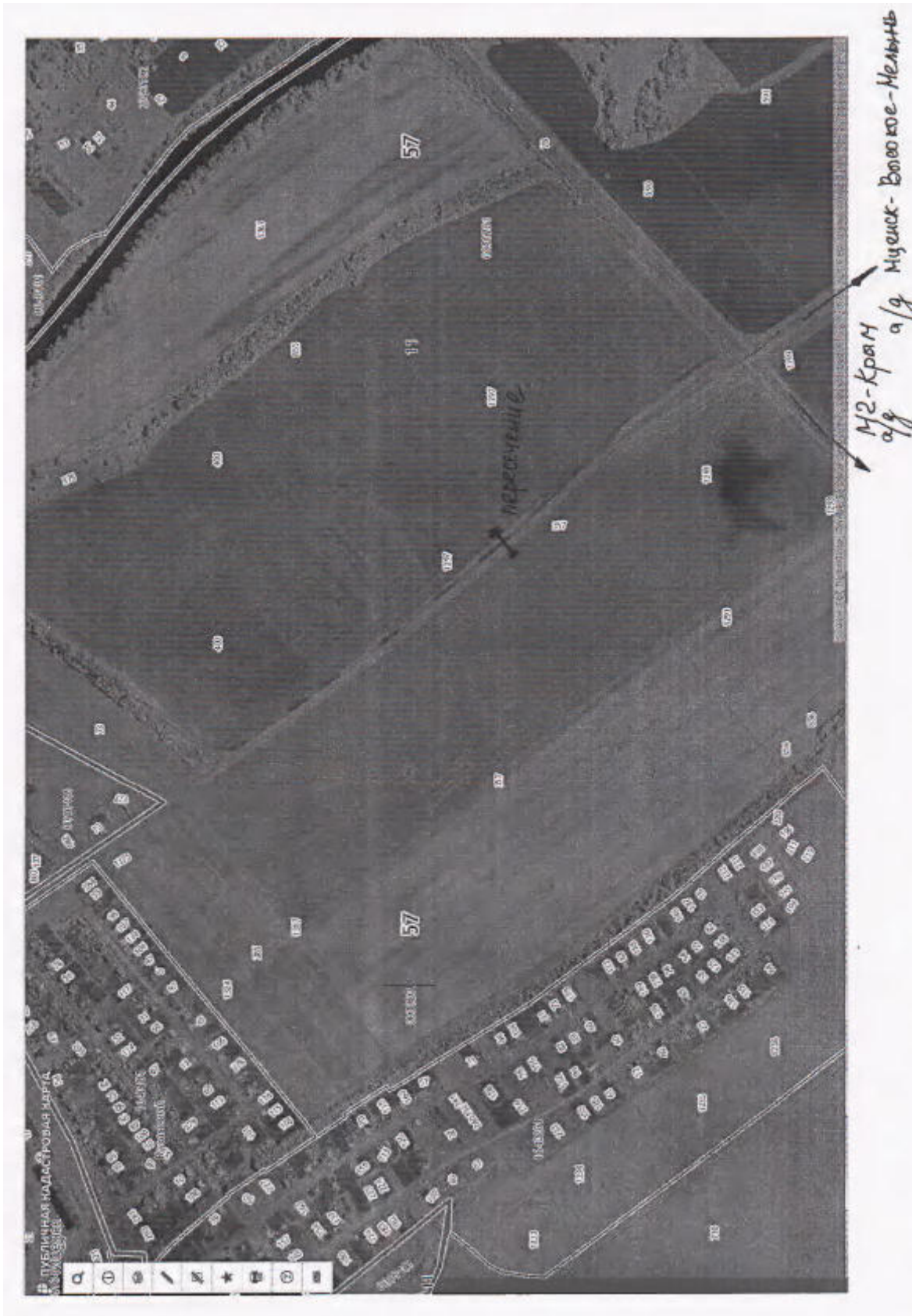
Ю. А. Иванов

исп. Д. С. Акименко
конт. тел: 8 (4862) 750-116

										Лист
										51
Изм.	Кодуч.	Лист	№ док.	Подпись	Дата					

7/8-510907





Изм.	Кодуч	Лист	№док.	Подпись	Дата

7/8-510907

Лист
54